

LAN Control Utility Bedienungs-Anleitung (für XD8100U/XD8100LU/WD8200U/WD8200LU)

Inhalt

1. Einführung	2
1.1. Vorbereitungen für die Verwendung der Netzwerkfunktionen	2
1.2. Funktionen und Leistungsmerkmale	2
1.3. Betriebsumgebung	2
2. Setup	4
2.1. Installation von "ProjectorView Global+"	4
2.2. Löschen (Deinstallieren) von "ProjectorView Global+"	5
3. Hauptbildschirm	6
3.1. Systemeinstellungen	8
4. Registrierung des Projektors	9
4.1. Anschluss.....	9
4.2. Registrierung des Projektors bei "ProjectorView Global+"	10
4.3. Ändern der Einstellungen der Projektor-IP	12
4.4. Ändern der Projektoreinstellungen	13
4.5. Löschen der Projektorregistrierung	13
5. Bedienen des Projektors	14
5.1. Bedienen des Projektors per Fernbedienung.....	14
5.2. Prüfen des Projektorstatus	15
6. Festlegen eines Zeitplans	16
6.1. Erstellen einer Projektorgruppe	16
6.2. Beim Ändern der Terminplaneinstellung.....	17
6.3. Löschen der Gruppe.....	18
7. E-Mail-Einstellung.....	19
7.1. Verbindung mit dem Mail-Server.....	19
7.2. E-Mail-Einstellung.....	19
7.3. Senden einer Test-Mail	19
8. ProjectorView	20
8.1. Hauptfunktionen	20
8.2. Starten von ProjectorView	20
8.3. Eingeben von Projektordaten	23
8.4. Festlegen des Netzwerkpassworts	24
8.5. Zurücksetzen der Netzwerkeinstellungen	24
9. Visual PA2 (nur für Projektoren, bei denen Visual PA2 aktiviert ist).....	25
9.1. Starten von Visual PA2	25
9.2. Eingegebene Nachrichten und unter Visual PA2 festgelegte Einstellungen speichern	26
9.3. Laden von Daten aus Visual PA2.....	26
9.4. Löschen von Daten aus Visual PA2	26
9.5. Die Terminplanerfunktion von Visual PA2 konfigurieren.....	27
10. Einrichten von Telnet (nur für Projektoren, bei denen Telnet aktiviert ist)	28
11. Sonstiges.....	29
11.1. Fehlersuche	29
11.2. Unterstützte Projektoren.....	29

1. Einführung

1.1. Vorbereitungen für die Verwendung der Netzwerkfunktionen

Der Projektor verfügt über eine Netzwerkfunktion zum Steuern und Überwachen des Projektorbetriebs sowie zum Senden von E-Mail-Benachrichtigungen.

Bevor Sie die Netzwerkfunktion nutzen können, müssen Sie die folgenden drei Vorbereitungsschritte ausführen.

- Installieren von ProjectorView Global+
- Zuordnen der IP-Adresse des Projektors
- Konfigurieren der Einstellungen wie beispielsweise PASSWORT, E-Mail-Einstellung, Sprache und Zertifizierungseinstellung durch Telnet (nur Telnet-fähige Projektoren) oder mithilfe von ProjectorView.

Die IP-Adresse des Projektors, das Passwort und die Zertifizierung können am Projektor Hauptbildschirm konfiguriert werden. Weitere Informationen finden Sie im Abschnitt Netzwerkeinstellungen im Handbuch des Projektors.

1.2. Funktionen und Leistungsmerkmale

ProjectorView Global+

- Maximal können 200 Projektoreinheiten mit der Fernbedienung gesteuert werden.
- Sie können Einstellungen, wie z. B. die IP-Adresse des Projektors konfigurieren.
- Sie können mehrere Projektoren in einer Gruppe registrieren und gemeinsam steuern.
- Verschiedene Bedingungen der angeschlossenen Projektoren können überwacht werden.
- Für jede Gruppe kann die Stromversorgung planmäßig auf ON/OFF gesetzt werden.
- Für jeden Tag kann die Stromversorgung planmäßig auf ON/OFF gesetzt werden.
- Wenn die Kommunikation mit einem durch den Diebstahlsensor überwachten Projektor unterbrochen wird, wird eine Warnmeldung per E-Mail an die festgelegte Adresse ausgegeben.
- Die Nachricht kann auf dem Bildschirm des aktiven Projektors angezeigt werden. (Nur Visual PA2-fähige Projektoren)
- Der Projektor kann Nachrichten auf dem Bildschirm laut vorlesen. (Nur Text Speech-fähige Projektoren)

ProjectorView

- Die Projektoren können einzeln mittels Webbrowser gesteuert werden.
- Tritt am Projektor eine Fehler- oder Warnmeldung auf, wird eine Warnmeldung per E-Mail an die festgelegte Adresse ausgegeben.

1.3. Betriebsumgebung

- Unterstützte Betriebssysteme
Windows XP, Windows Vista
- CPU
Pentium II-PC mit 233 MHz oder höher (empfohlen)
- Speicher
128 MB oder mehr (empfohlen)
- Freier Festplattenspeicher
32 MB oder mehr (empfohlen)
- Webbrowser (bei Verwendung der ProjectorView)
Internet Explorer Ver. 6.0 und Ver. 7.0 (empfohlen)
(Java Plug-In *1 muss installiert und JavaScript aktiviert sein.)

*1 Installieren des Java Plug-In:

- (1) Laden Sie JRE6 vom JAVA-Downloadcenter der Sun Microsystems-Website herunter (<http://java.sun.com/javase/downloads/index.jsp>).
(Wenn dieser URL nicht funktioniert, suchen Sie mithilfe einer Suchmaschine nach "JRE6 download" und rufen Sie die Downloadseite auf.)
- (2) Führen Sie die heruntergeladene Datei aus.
- (3) Deaktivieren Sie die Cache-Einstellungen nach der Installation gemäß den folgenden Anweisungen.
 1. Gehen Sie zu [Start] - [Control Panel] - [Java].
 2. Wählen Sie die Registerkarte [General] und klicken Sie [Settings...].
 3. Klicken Sie auf [Delete Files...].
 4. Klicken Sie im Fenster Temporäre Dateien löschen auf [OK].

1. Einführung

Microsoft® und Windows® sind eingetragene Marken oder Marken der Microsoft Corporation in den USA und in anderen Ländern.

(Die offizielle Bezeichnung von Windows ist Microsoft Windows-Betriebssystem.)

Pentium ist eine Marke oder eingetragene Marke der Intel Corporation oder ihrer Tochterunternehmen in den USA und in anderen Ländern.

Andere in diesem Dokument beschriebene Unternehmens- und Produktnamen sind eingetragene Marken oder Marken ihrer jeweiligen Eigentümer.

Darüber hinaus werden die Kennzeichnungen "®" und "TM" in diesem Dokument weggelassen.

- Mit Windows XP ist Microsoft Windows XP Home Edition/Professional gemeint.
- Mit Windows Vista ist Microsoft Windows Vista Home Basic/Home Premium/Business/Enterprise/Ultimate gemeint.

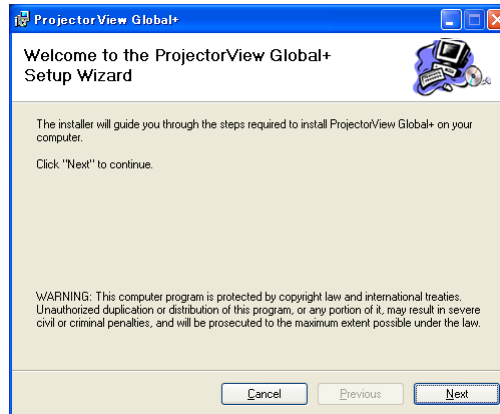
2. Setup

2.1. Installation von "ProjectorView Global+"

Vor Beginn der Installation lesen Sie unbedingt "ReadMe.txt" (in der CD-ROM enthalten).
Kopieren Sie "ProjectorView Global+v3.msi" (TOOLS der CD-ROM) auf die Festplatte Ihres PCs.

(1) Doppelklicken Sie auf "ProjectorView Global+v3.msi", und starten Sie den Installer von "ProjectorView Global+".

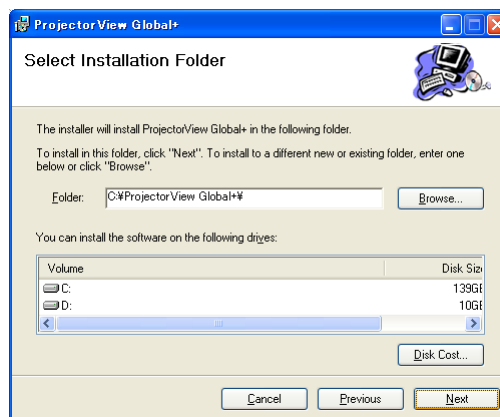
(2) Das Einrichtungsfenster wird angezeigt. Klicken Sie auf [Next].



(3) Wählen Sie den Installationsordner, und klicken Sie auf [Next].

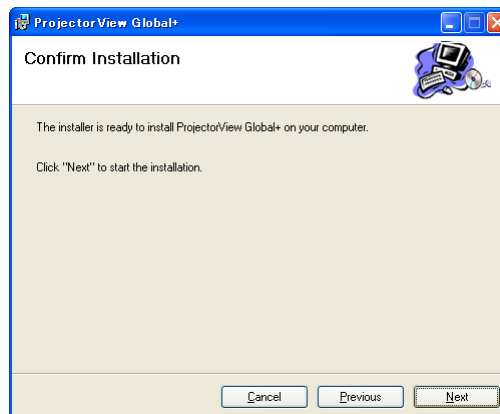
<Hinweis>

- Wenn Sie "ProjectorView Global+" unter Windows Vista installieren, ändern Sie nicht den Installationszielordner.



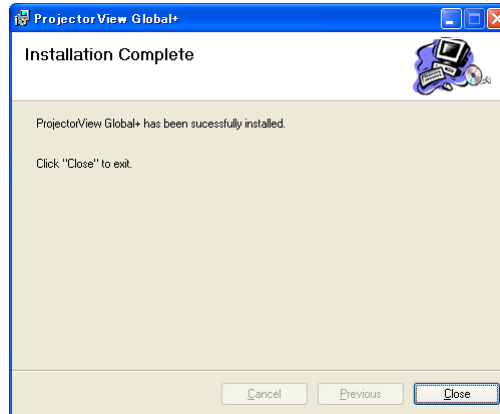
(4) Klicken Sie auf [Next].

- Die Installation beginnt.



2. Setup

(5) Wenn die Installation abgeschlossen ist, klicken Sie auf [Close].

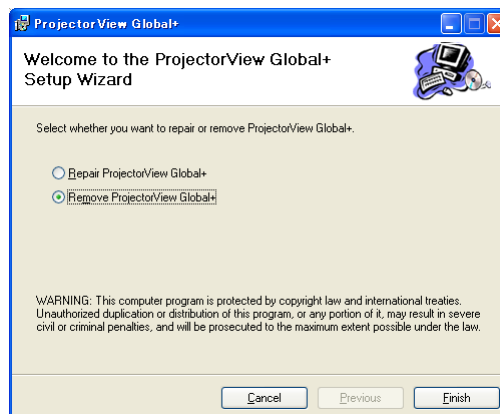


2.2. Löschen (Deinstallieren) von "ProjectorView Global+"

<Hinweis>

- Bevor Sie "ProjectorView Global+" deinstallieren, müssen Sie "ProjectorView Global+" erst beenden. Wenn die Anwendung weiter ausgeführt wird, kann die Deinstallation nicht normal durchgeführt werden.

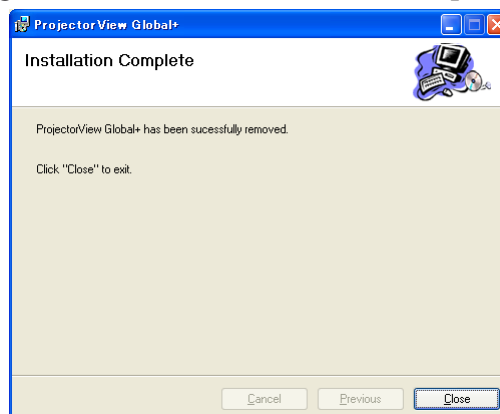
(1) Doppelklicken Sie auf "ProjectorView Global+v3.msi", und starten Sie den Installer von "ProjectorView Global+".



(2) Wählen Sie "Remove ProjectorView Global+", und klicken Sie auf [Finish].

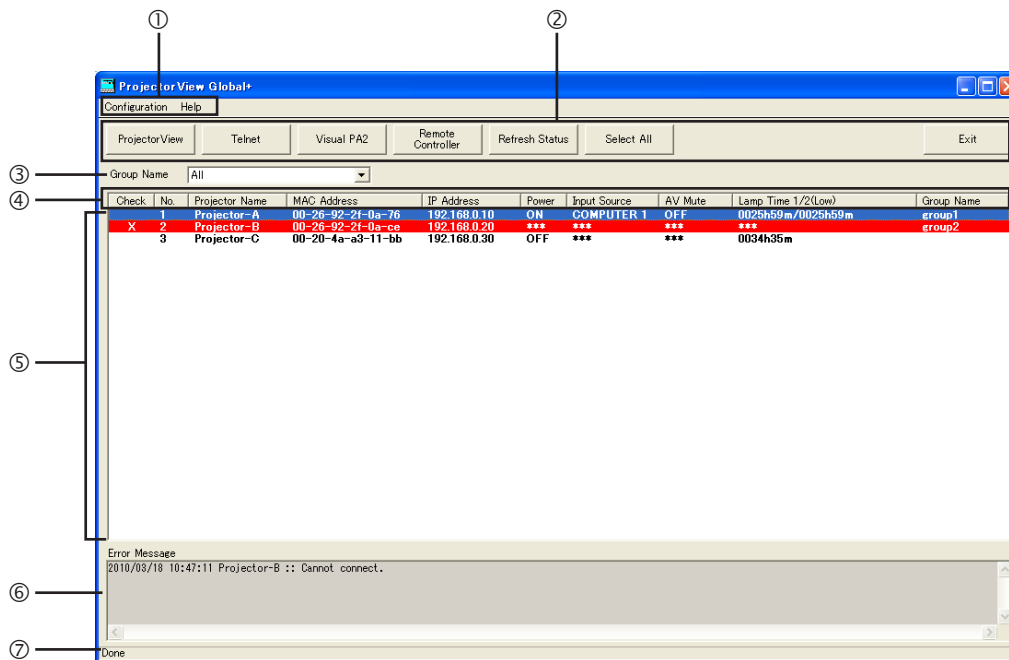
- Die Deinstallation beginnt.

(3) Wenn die Deinstallation abgeschlossen ist, klicken Sie auf [Close].



- Protokoll- und Einstellungsdateien werden nicht automatisch gelöscht. Löschen Sie sie daher manuell.

3. Hauptbildschirm



① Menüleiste

Configuration

Sie können die folgenden Einstellungen auswählen:

- Add New Group: Eine neue Gruppe erstellen.
- Edit Schedule Setting: Terminplaneinstellungen für vorhandene Gruppen bearbeiten.
- Search Projector: Sucht automatisch nach verfügbaren Projektoren.
- Assign IP: IP-Einstellungen des Projektors konfigurieren.
- Edit Projector Setting: Projektoreinstellungen bearbeiten.
- Edit E-mail Setting: Für diese Anwendung verwendete E-Mail-Einstellungen konfigurieren.
- Search Projector Setting: Einen Suchbereich für die Kommunikation mit dem Projektor über einen Router festlegen.
- System Configuration: Systemeinstellungen für diese Anwendung konfigurieren.

Help

Die Versionsinformation wird angezeigt.

② Symbolleiste

ProjectorView

Sie können jeden Projektor separat mittels Webbrowser steuern. Im Falle eines Fehlers im Projektor werden die Fehlerdetails angezeigt. Weitere Einzelheiten finden Sie auf Seite 20.

Telnet

Sie können verschiedene Einstellungen mittels Telnet vornehmen. (Nur Telnet-fähige Projektoren) Sie können Passwort, ProjectorView-Anzeigesprache, LAN-Steuerung und Zertifizierung festlegen. Weitere Einzelheiten finden Sie auf Seite 28.

Visual PA2

Sie können auf dem Projektorbildschirm beliebige Textzeilen anzeigen. (nur für Projektoren, bei denen Visual PA2 aktiviert ist) Weitere Einzelheiten finden Sie auf Seite 25.

Remote Controller

Das Remote Controller-Fenster kann zur Bedienung des Projektors angezeigt werden. Sie können das Gerät an-/ausschalten und die Eingangsquelle wählen.

Refresh Status


Der aktuelle Status der Stromversorgung, Eingangsquelle, Stummschaltung (AV Mute) und Leuchtzeit der Lampe (Lamp Time (Low)) der in der Projektorliste angezeigten Projektoren kann aktualisiert werden. Der Status der Eingangsquelle und von AV-Mute wird unter folgenden Bedingungen nicht aktualisiert:

- wenn der Projektor ausgeschaltet ist
- während des Warmlaufens oder Abkühlens.

Select All

Alle Projektoren, die aktuell in der Projektorliste angezeigt werden, können ausgewählt/nicht ausgewählt werden.

Exit

Dient zum Beenden von "ProjectorView Global+". Es ist jedoch nicht möglich, die Anwendung zu beenden, wenn gerade die automatische Projektorsuche durchgeführt oder der Projektorstatus geladen wird. Selbst während des Abrufens des Projektorstatus können Sie das Beenden der Anwendung erzwingen, indem Sie in der rechten oberen Ecke des Hauptbildschirms auf die Schaltfläche  klicken. In diesem Fall wird ein Windows-Warnhinweis angezeigt.

3. Hauptbildschirm

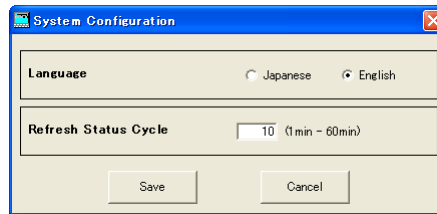
- ③ **Gruppenname** Dient zum Auswählen einer Projektorgruppe. Bei Auswahl von "All" werden alle registrierten Projektoren angezeigt. Neu erstellte Gruppe(n) werden zur Liste hinzugefügt. Wenn Sie eine Gruppe auswählen, werden alle Projektoren, die zur gewählten Gruppe gehören, angezeigt.
- ④ **Status-Tag** Eigenschaften und Status des Projektors können angezeigt werden. Beim Klick auf die jeweilige Tag-Schaltfläche (außer der MAC-Adresse) kann die Liste neu aufgebaut (sortiert) werden.
- ⑤ **Projektorlisten-Anzeigespalte**
Eine Liste der Projektoren, die der gewählten Gruppe angehören, kann angezeigt werden.
Der Projektorstatus kann ebenfalls angezeigt werden.
Die Displayfarbe ändert sich je nach Zustand des Projektors wie folgt:
- | | |
|-------------------------------|---|
| Schwarz: | Normalzustand |
| Rot: | Anormaler Zustand (→ prüfen Sie den anormalen Zustand mit der ProjectorView. Falls es Probleme beim Datenaustausch gibt, lesen Sie den Abschnitt "11.1. Fehlersuche") |
| Schwarz (gelber Hintergrund): | Warnhinweis zur Lebensdauer der Lampe |
| Weiß (roter Hintergrund): | Die Kommunikation mit dem durch den Diebstahlsensor überwachten Projektor wurde unterbrochen. (→ Prüfen Sie den Zustand. Möglicherweise liegt ein Diebstahl vor.) |
| Grau: | Kommunikation aktiv, Gerät nicht betriebsbereit |
- ⑥ **Fehlermeldung** Bei der Kommunikation mit dem Projektor erkannte Fehlermeldungen können angezeigt werden.
- ⑦ **Betriebsstatus-Anzeigespalte**
Der Betriebsstatus von "ProjectorView Global+" kann angezeigt werden. Der Betriebsstatus während der Kommunikationsverarbeitung kann per Fern- und Planungssteuerung angezeigt werden.

3. Hauptbildschirm

3.1. Systemeinstellungen

(1) Wählen Sie im Hauptbildschirm auf der Menüleiste unter "Configuration" die Option "System Configuration".

- Das Fenster "System Configuration" wird angezeigt. (Im folgenden Beispiel werden die Standardeinstellungen gezeigt.)



Option	Beschreibung
Language	Sie können die Sprache der Benutzeroberfläche, Japanisch oder Englisch, auswählen.
Refresh Status Cycle	Sie können den Zyklus zum Abrufen des Projektorstatus einstellen. Wählen Sie einen ganzzahligen Wert ohne Nachkommastellen zwischen 1 und 60 Minuten aus.

(2) Ändern Sie die Einstellungen je nach Bedarf, und klicken Sie auf [Save].

- Um die geänderten Einstellungen zu aktualisieren, ist es erforderlich, "ProjectorView Global+" neu zu starten.

4. Registrierung des Projektors

4.1. Anschluss

Verbinden Sie den Controller-PC und den Projektor, auf dem "ProjectorView Global+" installiert ist, mit einem handelsüblichen LAN-Kabel.

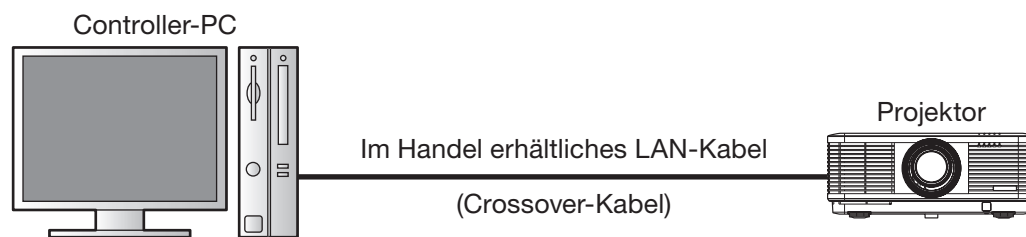
Bei Anschluss mehrerer Projektoren verwenden Sie einen handelsüblichen Hub.

- Ein LAN-Anschluss ist für den Controller-PC erforderlich.
- Verwenden Sie ein mit Kategorie 5 und 100BASE-T kompatibles LAN-Kabel.
Verwenden Sie ein Crossover-LAN-Kabel im Fall von Anschlussbeispiel 1 und ein gerades LAN-Kabel im Fall von Anschlussbeispiel 2.
- (Im Fall von Anschlussbeispiel 3 lesen Sie das Bedienungshandbuch des Routers.)
- Berühren Sie nicht die Metallteile des LAN-Anschlusses und des LAN-Kabels mit den Händen, da sie mit statischer Elektrizität aufgeladen sein können. Durch Entladung der statischen Elektrizität kann es zu Fehlfunktionen des Projektors kommen.
- Maximal können 200 Projektoreinheiten registriert werden.

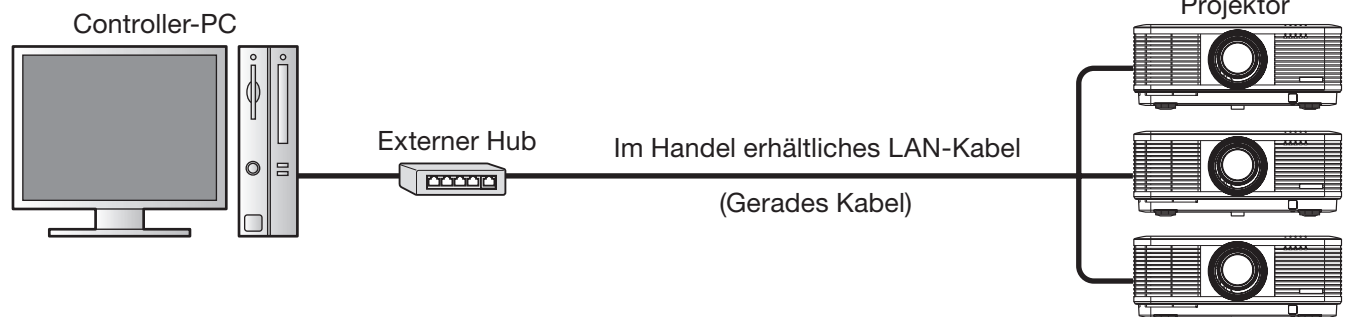
<Hinweis>

- Je nach Einstellung des Standby-Modus für den Projektor ist die LAN-Funktion evtl. nicht verfügbar. Um die LAN-Funktion zu aktivieren, ändern Sie die Einstellung. Lesen Sie dazu die Bedienungs-Anleitung Ihres Projektors.

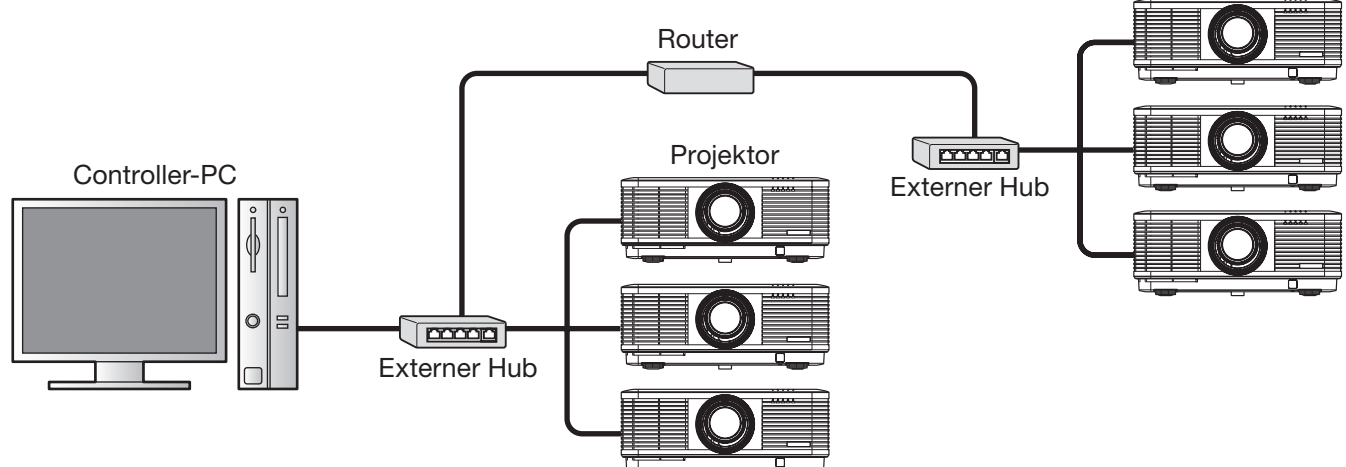
Anschlussbeispiel 1



Anschlussbeispiel 2



Anschlussbeispiel 3



4. Registrierung des Projektors

4.2. Registrierung des Projektors bei "ProjectorView Global+"

Die Verfahren zum Registrieren von Projektoren sind für die genannten Verbindungsbeispiele jeweils verschieden.

- In den Verbindungsbeispielen 1 und 2 (wo Projektoren innerhalb desselben lokalen Netzwerks installiert sind) werden die Projektoren innerhalb eines solchen Netzwerks automatisch erkannt und registriert. Weitere Einzelheiten finden Sie im unteren Verfahren A.
- Im Verbindungsbeispiel 3 (wo Projektoren über einen Router installiert sind) geben Sie den Bereich für die IP-Adressen des Projektors an, und führen Sie dann eine automatische Projektorsuche innerhalb des Bereichs aus, um die Projektoren zu registrieren. Weitere Einzelheiten finden Sie im unteren Verfahren B.
- Maximal können 200 Projektoreinheiten registriert werden.
- Projektoren, die gerade durch die automatische Projektorsuche registriert wurden, gehören keiner Gruppe an. Wenn die registrierten Projektoren nicht in der Projektorliste des Hauptbildschirms angezeigt werden, wählen Sie "All" aus dem Gruppenwahl-Pulldownmenü.

Verfahren A – Für die Verbindungsbeispiele 1 und 2 (wo Projektoren innerhalb desselben lokalen Netzwerks installiert sind)

(1) Rufen Sie "ProjectorView Global+" auf.

(2) Wählen Sie auf der Menüleiste des Hauptbildschirms unter "Configuration" die Option "Search Projector".

- Die mit dem LAN verbundenen Projektoren werden automatisch durchsucht.
- Einige Projektoren verlangen die Eingabe eines Kennworts beim ersten Aufbau der Projektorverbindung. Wenn das Projektorpasswort geändert wurde, müssen Sie das neue Passwort eingeben.

<Hinweis>

- Stellen Sie sicher, dass die IP-Adressen von PC und Projektor derselben Netzwerkgruppe angehören. (Das letzte Achtbitzeichen der IP-Adresse sollte einen anderen Wert enthalten.)
- Notieren Sie sich unbedingt die festgelegten IP-Adressen. Sollten Sie die IP-Adressen vergessen, können Sie die Projektoren evtl. nicht wiederfinden.
- Beim erstmaligen Setup wird durch DHCP oder Auto-IP (169.254.0.1 bis 169.254.255.254) automatisch eine IP-Adresse zugewiesen. Beachten Sie, dass bei jedem erneuten Start der Projektoren eine andere IP-Adresse zugewiesen werden kann. Wenn keine Verbindung hergestellt werden kann, führen Sie "Search Projector" aus.
- Wenn Sie die IP-Adresse im Projektormenü ändern, nachdem die Projektoren erkannt wurden, führen Sie "Search Projector" erneut aus.
- Es wird empfohlen, dass Sie eine IP-Adresse des Projektors der festen IP-Adresse zuweisen.

4. Registrierung des Projektors

Verfahren B – Verbindungsbeispiel 3 (wo Projektoren über einen Router installiert sind)

Um per Router angeschlossene Projektoren automatisch zu erkennen, überprüfen Sie die IP-Adresse im Projektornetzwerkmenü, und geben Sie einen Bereich von IP-Adressen an, um diese bestimmte IP-Adresse mithilfe des Befehls "Search Projector Setting" zu suchen.

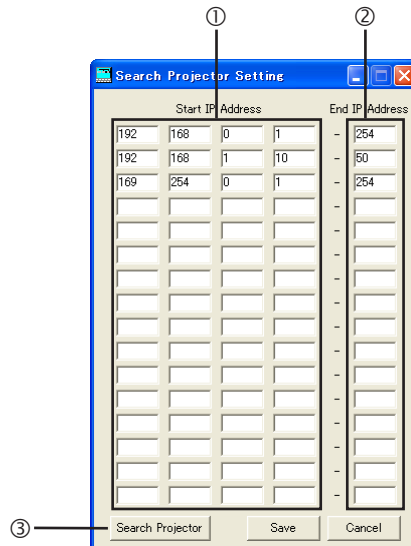
<Hinweis>

Wenn Sie einen Projektor nach automatischer Erkennung über einen Router anschließen möchten, müssen Sie zuvor für die Suche einen IP-Adressenbereich festlegen, der die IP-Adresse des Projektors umfasst.

(1) Rufen Sie "ProjectorView Global+" auf.

(2) Wählen Sie auf der Menüleiste unter "Configuration" die Option "Search Projector Setting".

- Das Fenster "Search Projector Setting" wird angezeigt.



Option	Beschreibung
① Start IP Address	Geben Sie die IP-Adresse zur Spezifizierung des Suchbereichanfangs an. (Sie können keine IP-Adresse festlegen, die einen anderen Bereich als 1 bis 254 für die ersten und letzten Achtbitzeichen und einen anderen Bereich als 0 bis 255 für die zweiten und dritten Achtbitzeichen enthält.)
② End IP Address	Geben Sie die letzte Achtergruppe der IP-Adresse zur Spezifizierung des Suchbereichendes an. (Sie können keinen Wert angeben, der eine andere Zahl als 1 bis 254 enthält. Darüber hinaus können Sie keinen Wert angeben, der kleiner als die letzte Achtergruppe der IP-Adresse zur Spezifizierung des Suchbereichanfangs ist, welche in Schritt ① spezifiziert wurde.)
③ Search Projector	Die von Ihnen vorgenommenen Einstellungen werden gespeichert, und dann wird die automatische Projektorsuche ausgeführt.

(3) Geben Sie den Projektorsuchbereich anhand der IP-Adresse an (① und ②).

- Es können maximal 16 Suchbereiche eingestellt werden. (Einstellungen können für jede Zeile des Suchbereichs konfiguriert werden.)

(4) Um die Einstellungen zu speichern, klicken Sie auf [Save]. Um die Projektorsuche fortzusetzen, klicken Sie auf [Search Projector].

- Wenn Sie auf [Save] klicken, werden die von Ihnen festgelegten Suchbereiche gespeichert, und das Fenster "Search Projector Setting" wird geschlossen.
- Wenn Sie die Suchbereiche nicht speichern möchten, klicken Sie auf [Cancel], um das Fenster "Search Projector Setting" zu schließen.
- Nachdem Sie die Einstellungen gespeichert haben, können Sie auf der Menüleiste den Eintrag "Configuration" wählen und dann auf "Search Projector" klicken, um eine automatische Projektorsuche innerhalb der gespeicherten Suchbereiche auszuführen.
- Einige Projektoren verlangen die Eingabe eines Kennworts beim ersten Aufbau der Projektorverbindung. Eine Authentifizierung wird automatisch ab dem zweiten Mal durchgeführt, es sei denn, Projektoren werden aus der Liste gelöscht.

4. Registrierung des Projektors

<Hinweis>

- Setzen Sie die Standardgateways der Projektoren und des PC ordnungsgemäß. Einzelheiten erfragen Sie von Ihrem Netzwerkadministrator.
- Notieren Sie sich unbedingt die festgelegten IP-Adressen und Standardgateways. Sollten Sie die Einstellwerte vergessen, können Sie die Projektoren evtl. nicht wiederfinden.
- Beim erstmaligen Setup wird durch DHCP oder Auto-IP (169.254.0.1 bis 169.254.255.254) automatisch eine IP-Adresse zugewiesen. Beachten Sie, dass bei jedem erneuten Start der Projektoren eine andere IP-Adresse zugewiesen werden kann. Wenn keine Verbindung hergestellt werden kann, führen Sie "Search Projector" aus.
- Wenn Sie die IP-Adresse im Projektormenü ändern, nachdem die Projektoren erkannt wurden, führen Sie "Search Projector" erneut aus.
- Es wird empfohlen, dass Sie eine IP-Adresse des Projektors der festen IP-Adresse zuweisen.

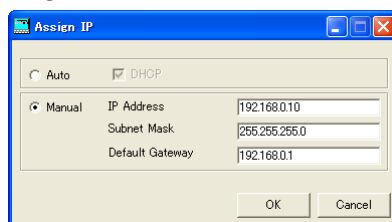
4.3. Ändern der Einstellungen der Projektor-IP

Sie können die IP-Einstellungen des Projektors ändern.

(1) Wählen Sie auf dem Hauptbildschirm aus der Projektorliste den Projektor aus, dessen Einstellungen Sie ändern möchten.

(2) Wählen Sie "Assign IP" unter "Configuration" in der Menüleiste auf dem Hauptbildschirm.

- Das Fenster "Assign IP" wird angezeigt.



(3) Um eine IP-Adresse automatisch zuzuweisen, wählen Sie [Auto] und danach DHCP. Um eine IP-Adresse automatisch zuzuweisen, wählen Sie [Manual] und geben Werte für IP-Adresse, Subnet-Maske und Standardgateway ein.

Option	Beschreibung
DHCP	Rufen Sie eine IP-Adresse über einen DHCP-Server ab.
IP Address	Geben Sie eine IP-Adresse ein.
Subnet Mask	Geben Sie die Subnet-Maske ein.
Default Gateway	Geben Sie die Standardgateway-Adresse ein.

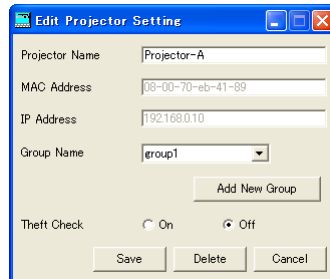
<Hinweis>

- Nachdem die IP-Einstellungen geändert wurden, wird evtl. ein Fehlerdialogfeld für die Diebstahlerkennung angezeigt.
- Wenn keine Verbindung hergestellt werden kann, nachdem die IP-Einstellungen geändert wurden, führen Sie "Search Projector" aus.
- Wenn Sie die IP-Adresse eines über einen Router angeschlossenen Projektors ändern möchten, müssen Sie für die Suche unter "Search Projector Setting" einen IP-Adressenbereich festlegen, der die neue IP-Adresse umfasst.
- Wenden Sie sich vorab an Ihren Netzwerkadministrator bezüglich der Subnetzmaske und der Standardgateway.

4. Registrierung des Projektors

4.4. Ändern der Projektoreinstellungen

- (1) Wählen Sie auf dem Hauptbildschirm aus der Projektorliste den Projektor aus, dessen Einstellungen Sie ändern möchten.
- (2) Wählen Sie auf der Menüleiste unter "Configuration" die Option "Edit Projector Setting".
 - Das Fenster "Edit Projector Setting" wird angezeigt.



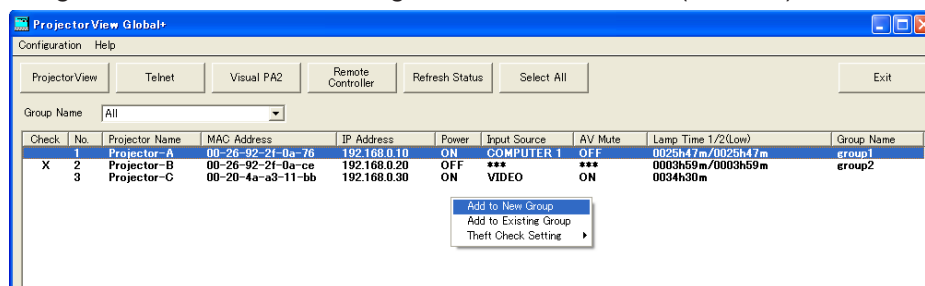
- (3) Geben Sie den Projektornamen, die Gruppe und die Diebstahlerkennung ein.

Option	Beschreibung
Projector Name	Geben Sie den Projektornamen mit maximal 64 Zeichen als alphanumerische Einzelbyte-Zeichen ein.
MAC Address	Die MAC-Adresse wird angezeigt. Die angezeigte Adresse kann nicht verändert werden.
IP Address	Die IP-Adresse wird angezeigt. Die angezeigte Adresse kann nicht verändert werden. Wenn die IP-Adresse geändert werden muss, verwenden Sie [Assign IP].
Group Name	Wählen Sie aus dem Pulldownmenü die Gruppe aus, der der Projektor angehört. (Eine neue Gruppe kann durch Klicken auf [Add New Group] erstellt werden. → Siehe "6.1. Erstellen einer Projektorgruppe".)
Theft Check	Sie können den Diebstahlsensor aktivieren bzw. deaktivieren.

<Hinweis>

Die Einstellung des Projektors kann auch über das Kontextmenü geändert werden. (Es können mehrere Projektoren ausgewählt werden.)

- Add to New Group : Ergänzung zu einer neu erstellten Gruppe
- Add to Existing Group : Ändern der Zugehörigkeit zur Gruppe
- Theft Check Setting : Ändern der Einstellung des Diebstahlsensors (ON/OFF)



4.5. Löschen der Projektorregistrierung

- (1) Wählen Sie auf dem Hauptbildschirm aus der Projektorliste den Projektor aus, den Sie löschen möchten.
- (2) Wählen Sie auf der Menüleiste unter "Configuration" die Option "Edit Projector Setting".
 - Das Fenster "Edit Projector Setting" wird angezeigt.
- (3) Klicken Sie auf [Delete].
 - Der ausgewählte Projektor wird gelöscht.

5. Bedienen des Projektors

5.1. Bedienen des Projektors per Fernbedienung

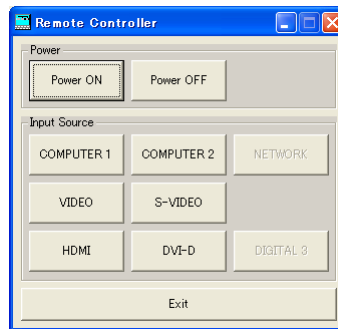
Es kann eine Gruppe oder eine einzelne Projektoreinheit bedient werden.

(1) Wählen Sie auf dem Hauptbildschirm aus der Projektorliste den Projektor aus, den Sie bedienen möchten.

- Halten Sie die Strg-Taste gedrückt, wenn Sie mehrere Projektoren gleichzeitig auswählen möchten.

(2) Klicken Sie in der Symbolleiste des Hauptbildschirms auf [Remote Controller]. Wenn Sie einen bestimmten Projektor bedienen möchten, doppelklicken Sie auf dem Hauptbildschirm in der Projektorliste auf den betreffenden Projektor.

- Das Fenster "Remote Controller" wird angezeigt.



(3) Bedienen Sie den Projektor, indem Sie die einzelnen Bedienungsschaltflächen im Fenster anklicken.

Befehl	Schaltfläche	Beschreibung
Power	Power ON	Dient zum Einschalten der Stromversorgung des Projektors.
	Power OFF	Dient zum Ausschalten der Stromversorgung des Projektors.
Input Source	COMPUTER 1	Ändert das Eingangssignal zu COMPUTER 1.
	COMPUTER 2	Ändert das Eingangssignal zu COMPUTER 2.
	VIDEO	Ändert das Eingangssignal zu VIDEO.
	S-VIDEO	Ändert das Eingangssignal zu S-VIDEO.
	HDMI *1	Ändert das Eingangssignal zu HDMI *1.
	DVI-D *1	Ändert das Eingangssignal zu DVI-D *1.
	DIGITAL 3	Ändert das Eingangssignal zu DIGITAL 3.
	NETWORK	Ändert das Eingangssignal zu NETWORK.
Exit		Schließt das Fenster "Remote Controller".

*1 HDMI und DVI-D werden mit DIGITAL 1 oder DIGITAL 2 von einem angeschlossenen Projektor angezeigt.

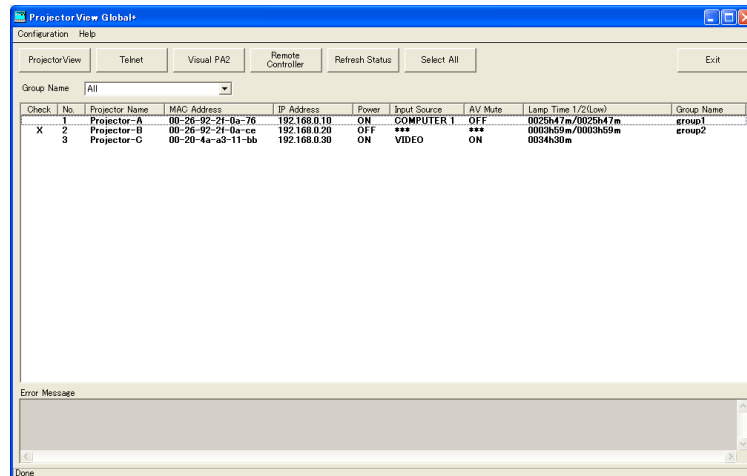
<Hinweis>

- Der nächste Vorgang kann erst durchgeführt werden, nachdem der vorherige Vorgang abgeschlossen wurde.
- Der Vorgang kann während des erneuten Abrufens (Aktualisieren) des Projektorstatus nicht ausgeführt werden.
- Die verfügbaren Eingangsquellen hängen vom Typ des Projektors ab. Sie können nur die Eingangsquellen wählen, die vom Projektor unterstützt werden.

5. Bedienen des Projektors

5.2. Prüfen des Projektorstatus

Der Status des Projektors wird auf dem Hauptbildschirm in der Projektorliste angezeigt.



Option	Beschreibung
Check	Einstellung des Diebstahlsensors (ON/OFF)
No.	Registrierungsnummer in der Projektorliste
Projector Name	In der Anwendung festgelegter Projektorname
MAC Address	MAC-Adresse des Projektors
IP Address	IP-Adresse des Projektors
Power	Status der Stromversorgung des Projektors (ON/OFF)
Input Source	Eingangssignal des Projektors (COMPUTER 1/COMPUTER 2/VIDEO/S-VIDEO/DIGITAL 1/DIGITAL 2/DIGITAL 3/NETWORK)
AV Mute	Status der Stummschaltung des Projektors (ON/OFF)
Lamp 1/2 Time (Low)	Leuchtzeit der Lampe (HHHH:MM) Falls der Projektor mit zwei Lampen ausgestattet ist, wird die Leuchtzeit von Lampe 1 auf der linken Seite und die Leuchtzeit von Lampe 2 auf der rechten Seite angezeigt.
Group Name	Die Gruppe, der der Projektor angehört

- Der Projektorstatus wird automatisch und in regelmäßigen Abständen neu abgerufen (aktualisiert). Der aktuelle Status kann aber auch per Benutzeranweisung abgerufen werden. Beim Klicken auf [Refresh Status] in der Werkzeugleiste des Hauptbildschirms werden Einschaltstatus, Eingangsquelle, AV Mute und Lampendauer 1/2 (Niedrig) jedes Projektors neu ermittelt.
- Der Status der Eingangsquelle und von AV-Mute wird unter folgenden Bedingungen nicht aktualisiert:
 - wenn der Projektor ausgeschaltet ist
 - während des Warmlaufens oder Abkühlens.
- Beim Klick auf den Status-Tag in der Projektorliste (außer der MAC-Adresse) kann die Liste neu aufgebaut (sortiert) werden. Die Liste kann durch erneutes Klicken in umgekehrter Reihenfolge sortiert werden.
- Beim Klick auf [Select All] in der Werkzeugleiste werden alle Projektoren in der Liste ausgewählt/nicht ausgewählt.
- Wenn ein anormaler Status des Projektors beim Abrufen des Projektorstatus erkannt wird, wird eine Fehlermeldung auf der Fehlermeldungsanzeigespalte im unteren Teil des Bildschirms eingeblendet.

<Hinweis>

- Der Standardzyklus der automatischen Neuabrufung beträgt 10 Minuten. Informationen zum Ändern dieses Zyklus finden Sie unter "3.1. Systemeinstellungen".
- Wenn mehrere Projektoren angeschlossen sind, kann es einige Zeit dauern, den Status abzurufen. Beim Abrufen des Status wechselt die Statusleiste im unteren Teil des Hauptbildschirms zu "Getting status...". Nach erfolgreichem Abrufen lautet der Status "Done".

6. Festlegen eines Zeitplans

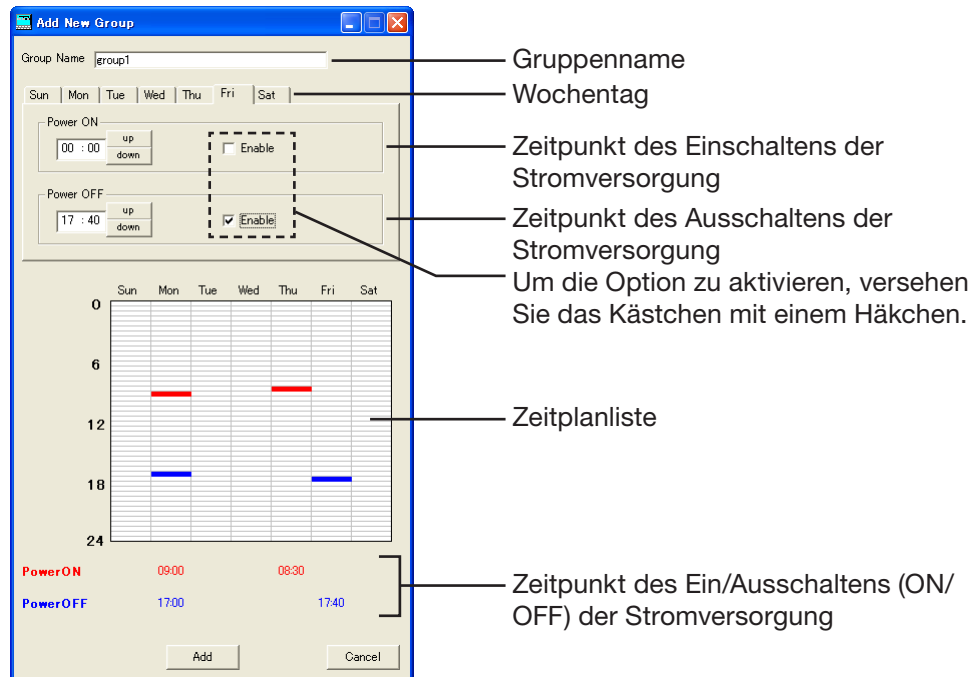
6.1. Erstellen einer Projektorgruppe

Mehrere Projektoren können gesteuert und durch Einordnung in Gruppen zusammengefasst werden. Außerdem kann für eine bestimmte Gruppe für jeden Tag ein Zeitpunkt zum Ein- und Ausschalten (ON/OFF) festgelegt werden.

Da der Zeitplan für die Ein-/Ausschaltung der Stromversorgung für eine ganze Gruppe gilt, muss der Projektor, der anhand desselben Zeitplans laufen soll, in dieselbe Gruppe eingeordnet werden.

Wenn Power ON (Einschalten) und Power OFF (Ausschalten) aktiviert sind, werden die zugehörigen Zeiteinstellungen in der Zeitplanliste angezeigt.

[Beispiel] Einrichten des Zeitplans für die Gruppe "group 1", so dass die Stromversorgung am Montag um 9:00 Uhr eingeschaltet und um 17:00 Uhr desselben Tags ausgeschaltet wird, weiterhin um 8:30 Uhr am Donnerstag eingeschaltet und um 17:40 Uhr am Freitag ausgeschaltet wird.



- (1) Wählen Sie auf der Menüleiste unter "Configuration" die Option "Add New Group".**
 - Das Fenster "Add New Group" wird angezeigt.
- (2) Geben Sie den zu erstellenden Gruppennamen in der Spalte "Group Name" (mit maximal 16 Zeichen als alphanumerische Einzelbyte-Zeichen) ein.**
- (3) Wählen Sie den Wochentag, an dem die Stromversorgung auf ON/OFF gesetzt werden soll.**
- (4) Tragen Sie die Zeit nur beim Festlegen des Zeitpunkts zum Einschalten der Stromversorgung in die Spalte "Power ON" ein, und versehen Sie das Feld "Enable" mit einem Häkchen.**
- (5) Tragen Sie die Zeit nur beim Festlegen des Zeitpunkts zum Ausschalten der Stromversorgung in die Spalte "Power OFF" ein, und versehen Sie das Feld "Enable" mit einem Häkchen.**
- (6) Wenn der ON/OFF-Zeitplan für mehrere Wochentage eingerichtet werden soll, wiederholen Sie das Verfahren (3) bis (5).**
- (7) Klicken Sie auf [Add].**

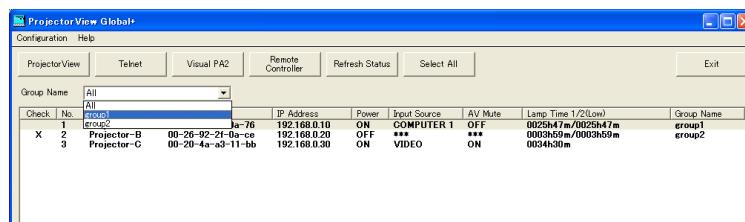
6. Festlegen eines Zeitplans

<Hinweis>

- Die Zeitpunkte für das Einschalten und das Ausschalten der Stromversorgung können nicht zum gleichen Zeitpunkt am gleichen Wochentag eingerichtet werden.
- Die Zeitplaneinstellung wird ausgeführt, während "ProjectorView Global+" in Betrieb ist.
- Je nach Betriebsbedingungen, beispielsweise wenn sehr viele Projektoren bedient werden müssen, kann der genaue Zeitpunkt der Stromversorgungssteuerung von der eingestellten Zeit des Zeitplans abweichen.
- Bei Verwendung der Funktion "Netzwerkzeitprotokoll" (Network Time Protocol; NTP) im Internet kann es passieren, dass die Zeitplanoperation evtl. nicht ausgeführt wird, da sich die im Plan eingestellten Zeiten u. U. überlappen.
- Wenn die automatische Zeitanpassung an die Sommerzeit aktiviert wurde, kann es passieren, dass die Zeitplanoperation evtl. nicht ausgeführt wird, da die Zeit vor und nach der Umstellung automatisch angepasst wird.

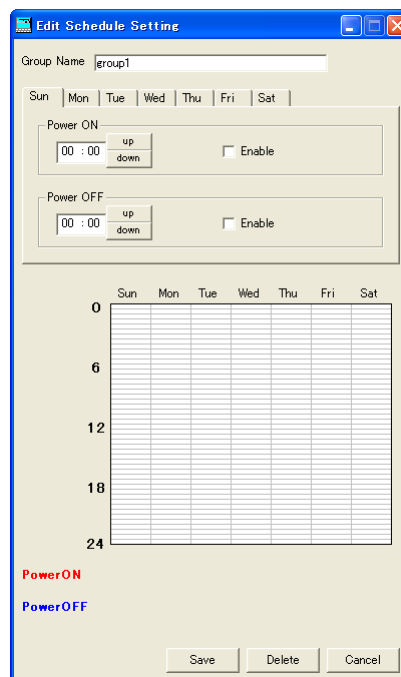
6.2. Beim Ändern der Terminplaneinstellung

- (1) Wählen Sie auf dem Hauptbildschirm aus dem Pulldownmenü "Group" eine Gruppe aus, deren Einstellungen Sie ändern möchten.



- (2) Wählen Sie auf der Menüleiste unter "Configuration" die Option "Edit Schedule Setting".

- Das Fenster "Edit Schedule Setting" wird angezeigt.



- (3) Ändern Sie die Inhalte, die Sie korrigieren möchten, und klicken Sie auf [Save].

- Der korrigierte Inhalt wird geändert.

6. Festlegen eines Zeitplans

6.3. Löschen der Gruppe

(1) Wählen Sie auf dem Hauptbildschirm aus dem Pulldownmenü "Group Name" die Gruppe aus, die Sie löschen möchten.

(2) Wählen Sie auf der Menüleiste unter "Configuration" die Option "Edit Schedule Setting".

- Das Fenster "Edit Schedule Setting" wird angezeigt.

(3) Klicken Sie auf [Delete].

- Die ausgewählte Gruppe wird gelöscht.

<Hinweis>

- Nachdem Sie eine Gruppe gelöscht haben, gehört der Projektor, der der relevanten Gruppe angehört hatte, nun keiner Gruppe mehr an. Richten Sie im Fenster "Edit Projector Setting" eine neue Gruppe ein, der der Projektor angehören soll.

7. E-Mail-Einstellung

Wenn die Kommunikation mit einem durch den Diebstahlsensor überwachten Projektor unterbrochen wird, kann eine Warnmeldung per E-Mail an die festgelegte Adresse gesendet werden, damit dem Projektordiebstahl möglichst schnell nachgegangen werden kann. Die E-Mail-Einstellung kann nicht für alle Projektoren und Gruppen separat vorgenommen werden. Für alle Projektoren sollte ein und dieselbe Einstellung festgelegt werden.

7.1. Verbindung mit dem Mail-Server

Verbinden Sie den E-Mail-Server mit dem Netzwerk, an dem der Projektor sowie der Controller-PC angeschlossen sind, auf dem "ProjectorView Global+" ausgeführt wird.

7.2. E-Mail-Einstellung

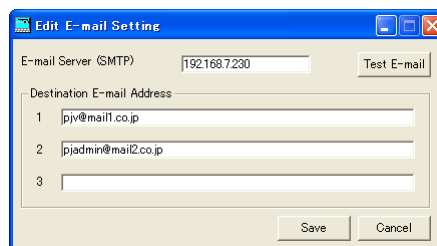
Legen Sie die Adresse des E-Mail-Servers und die Adresse des Ziels für die Benachrichtigung fest.

<Hinweis>

- Bezüglich der Netzwerkkumgebung wenden Sie sich an Ihren Netzwerkadministrator.

(1) Wählen Sie im Hauptbildschirm auf der Menüleiste unter "Configuration" die Option "Edit Email Setting".

- Das Fenster "Edit E-mail Setting" wird angezeigt.



(2) Geben Sie die Einstellung für die Netzwerkkumgebung ein, und klicken Sie auf [Save].

Option	Beschreibung
E-mail Server (SMTP)	Geben Sie die IP-Adresse des E-Mail-Servers ein. (Beispiel: 192.168.7.230), oder geben Sie den Server-name ein (Beispiel: mail.example.com).
Destination E-mail Address	Geben Sie die IP-Adresse des Sendeziels mit maximal 64 Einzelbyte-Zeichen ein. (Es können maximal 3 Ziele zugewiesen werden.)

7.3. Senden einer Test-Mail

Nachdem die einzelnen Einstellungen im Fenster "E-mail Setting" vorgenommen wurden, kann eine Testmail gesendet werden, um zu überprüfen, ob die E-Mail korrekt an die Zieladresse zugestellt wird. Durch Klicken auf [Test E-mail] in der oberen rechten Ecke des Fensters "E-mail Setting" wird eine Testmail versendet. Prüfen Sie, ob die EMail ordnungsgemäß an die Zieladresse zugestellt wird.

<Hinweis>

- Die E-Mail-Funktion wird ausgeführt, während "ProjectorView Global+" in Betrieb ist.
- Falls die Testmail nicht ordnungsgemäß empfangen wird, überprüfen Sie die Adresse des E-Mail-Servers und des Ziels sowie den Verbindungsstatus des Netzwerks. Für nähere Einzelheiten wenden Sie sich an Ihren Netzwerkadministrator.
- Eventuell wird die E-Mail je nach Zertifizierungsfunktion des E-Mail-Servers nicht zugestellt. Für nähere Einzelheiten wenden Sie sich an Ihren Netzwerkadministrator.
- Wenn die Kommunikation mit einem Projektor, der mit Diebstahlerkennung überwacht wird, unterbrochen wird, wird ein Diebstahlüberprüfungs-Fehlerdialog angezeigt. Allerdings wird die Projektorliste nicht gleichzeitig aktualisiert, da die Aktualisierung einige Zeit dauert.

8. ProjectorView

ProjectorView ist ein Webbrowser-basiertes Fernsteuerungs- und Überwachungswerkzeug für Netzwerkprojektoren.

Wenn Sie die auf Seite 29 aufgeführten Projektoren verwenden, lesen Sie die Informationen über die ProjectorView in dem dem Projektor beigelegte Benutzerhandbuch "LAN Control Utility".

<Hinweis>

- Wenn im Netzwerkmenü CRESTRON eingestellt wurde, ist die Internetsteuerung für CRESTRON aktiviert.

8.1. Hauptfunktionen

- Angezeigt werden der Status der Netzwerkprojektoren (wie z. B. der Name des Projektors, die Lampentemperatur, die Lampenstunden, Fehler und Warnungen).
- Dient zur Steuerung von Netzwerkprojektoren (wie z. B. Ein- und Ausschalten von Netzwerkprojektoren sowie Umschalten von Eingang- oder Lampenmodi).
- Sendet eine E-Mail-Benachrichtigung, wenn ein Fehler auftritt oder ein Warnzustand auftritt.

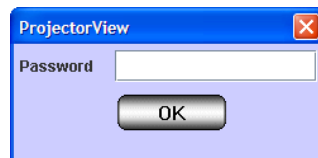
8.2. Starten von ProjectorView

(1) Wählen Sie auf dem Hauptbildschirm aus der Projektorliste den Projektor aus, den Sie bedienen möchten.

- Starten Sie ProjectorView für jeden einzelnen Projektor separat. Sie können ProjectorView nicht für mehrere Projektoren gleichzeitig verwenden.

(2) Klicken Sie auf der Symbolleiste des Hauptbildschirms auf [ProjectorView].

- Der Webbrowser wird automatisch gestartet. Das Passworteingabefenster wird anschließend angezeigt.



<Hinweis>

- Sie können ProjectorView aufrufen, indem Sie die IP-Adresse des Projektors in die Adresszeile Ihres Webbrowsers manuell eingeben.
- Wenn Sie einen Proxyserver verwenden, aktivieren Sie keine Proxyeinstellungen beim Aufrufen der IP-Adresse des Projektors.
- Maximal drei ProjectorView-Einheiten können zum Steuern eines einzelnen Projektors verwendet werden.

(3) Geben Sie das Passwort ein, und klicken Sie auf [OK]. (Das Standardpasswort lautet "admin".)

- Das Hauptfenster "ProjectorView" wird angezeigt.

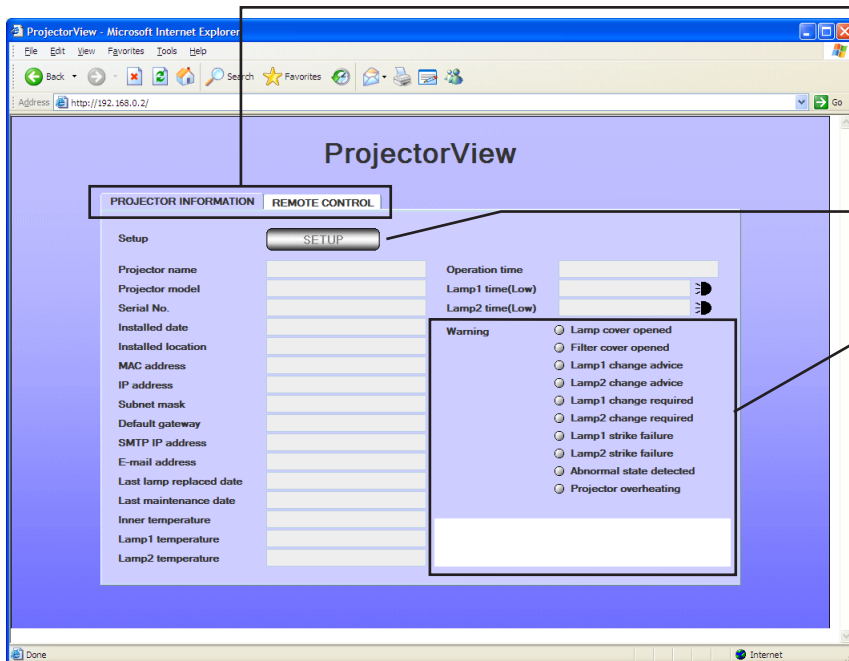
<Hinweis>

- Die Verbindung wird innerhalb von fünf Minuten getrennt, nachdem das Passwort-Eingabefenster angezeigt wird.
Sie können dann das Passwort nicht eingeben. Starten Sie in diesem Fall ProjectView erneut.

8. ProjectorView

■ Hauptfenster "ProjectorView" (PROJECTOR INFORMATION)

Wenn Sie auf PROJECTOR INFORMATION (Projektorinformation) klicken, wird das Fenster Projektorinformation eingeblendet. Um die Informationen anzuzeigen, geben Sie Daten in das Einstellungsfenster ein.



Klicken Sie auf [PROJECTOR INFORMATION], um das Fenster auf der linken Seite anzuzeigen. Klicken Sie auf [REMOTE CONTROL], um das Hauptfenster (REMOTE CONTROL) anzuzeigen.

Klicken Sie auf [SETUP], um das Einrichtungsfenster anzuzeigen. (Sie auf Seit 22.)

Falls es ein Problem mit dem Projektor gibt, leuchtet die rote Warn-LED auf. Details werden in der unteren Spalte angezeigt, indem der Cursor auf den Fehlerinhalt gesetzt wird.

<Hinweis>

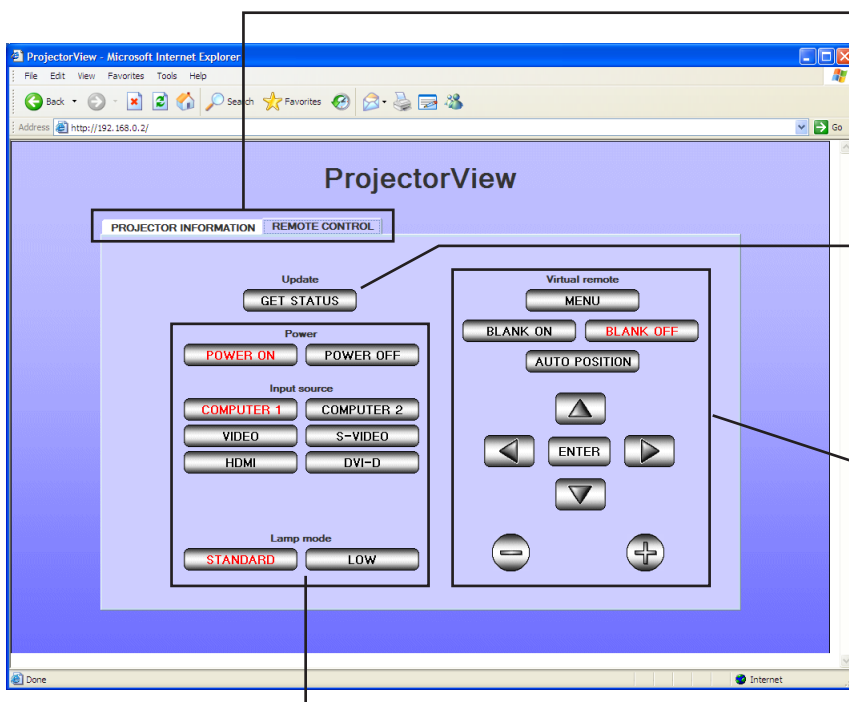
Beachten Sie die Bedienungsanleitung Ihres Projektors für Informationen, wann die Lampe ausgetauscht werden sollte.

<Hinweis>

- Wenn der Lampenmodus auf "STANDARD" gesetzt ist, können die angezeigten "Lamp time" länger als die "Operation time" sein.

■ Hauptfenster "ProjectorView" (REMOTE CONTROL)

Wenn Sie auf REMOTE CONTROL (Fernbedienung) klicken, wird das Fenster Fernbedienung eingeblendet. Sie können auf die im Fenster angezeigten Schaltflächen klicken, um den Projektor fernzubedienen. Tasten mit rotem Text zeigen den aktuellen Status des Projektors an. Der in diesem Fenster angezeigte Status wird regelmäßig aktualisiert. Sie können den Status auch durch Klicken auf GET STATUS (Status erhalten) manuell aktualisieren.



Klicken Sie auf [REMOTE CONTROL], um das Fenster auf der linken Seite anzuzeigen.

Klicken Sie auf [PROJECTOR INFORMATION], um das Hauptfenster (PROJECTOR INFORMATION) anzuzeigen.

Klicken Sie hier, um den Projektorstatus abzurufen. Das Fenster wird gleichzeitig aktualisiert.

<Hinweis>

Es kann einige Zeit in Anspruch nehmen, das Fenster zu aktualisieren.

Es handelt sich um virtuelle Fernbedienungstasten. Einzelheiten dazu finden Sie in der Bedienungsanleitung unter der Erläuterung der Fernbedienungstasten/-schaltflächen.

Diese Schaltflächen dienen zum Steuern von Strom, Eingangsquelle und Lampenmodus des Projektors. Wie viele Eingangs-Switches angezeigt werden können, hängt von der Art des Projektors ab, den sie verwenden. Beachten Sie die Bedienungsanleitung Ihres Projektors für weitere Informationen. Der Lampenmodus kann nicht umgeschaltet werden, wenn der Projektor stummgeschaltet ist.

8. ProjectorView

E-Mail-Benachrichtigungsfunktion

Wenn etwas mit dem Projektor nicht in Ordnung ist, wird eine E-Mail-Benachrichtigung automatisch an die designierte Adresse gesendet, um einen Warnhinweis oder eine Fehlermeldung zu übermitteln.

Um diese Funktion zu verwenden, geben Sie die SMTP IP-Adresse, E-Mail-Adresse und den E-Mail-Alias im Setupfenster ein.

(Weitere Einzelheiten finden Sie unter "8.3. Eingeben von Projektordaten".)

Nachdem Sie die obigen Einstellungen konfiguriert haben, bleibt die E-Mail-Benachrichtigungsfunktion aktiviert, selbst nachdem Sie Ihren Webbrowser (das Fenster "ProjectorView") geschlossen haben.

Beispiel: Sendet eine Fehlermeldung, wenn ein Austausch der Lampe 1 nötig ist.

```
ProjectorView Alert:
The lamp has reached the maximum usage time.
Replace the lamp and reset the lamp counter.
Please see the user manual for detailed instructions.
```

```
Projector name : abc
Projector model : XY1234
Serial number: 12345
Installed date : 2008/01/01
Installed location : 10Factory-5F
Operation time : 2146 hours, 43 minutes
Lamp 1 time : 4000 hours, 0 minutes
Lamp 2 time : 1536 hours, 25 minutes
Last lamp replaced date : 2008/01/01
Last maintenance date : 2008/01/01
```

"Projector model" variiert je nach Art der Projektoren.

<Hinweis>

- Ca. 10 Sekunden nach Einschalten des Projektors können die LAN- und seriellen RS-232C-Befehle nicht gesteuert werden.
- Der LAN-Befehl hat Steuerpriorität gegenüber dem RS-232C-Befehl, wenn beide Befehle gleichzeitig ausgeführt werden.
- Es ist nicht möglich, Lampenmodus oder Stumm-Modus ein- bzw. auszuschalten, solange das Testmuster angezeigt oder das Passwort eingegeben wird.
- Je nach Status des Projektors kann dieser evtl. nur langsam reagieren.
- Einige Geräte (Router) funktionieren evtl. im DHCP-Modus nicht.
- Etwa eine Minute nach Ausführung der Befehle ON und OFF können keine anderen Befehle ausgeführt werden.

8. ProjectorView

8.3. Eingeben von Projektordaten

(1) Klicken Sie im Hauptfenster "ProjectorView" (PROJECTOR INFORMATION) auf [SETUP].

- Das Fenster "Projector Setup" wird angezeigt.

<Hinweis>

- Achten Sie darauf, die Daten innerhalb von fünf Minuten nach dem Einblenden des Fensters "Projector Setup" (Einstellung) einzugeben. Klicken Sie auf OK, um die Änderungen zu speichern. Die Verbindung wird innerhalb von fünf Minuten nach Anzeige des Fensters getrennt, deshalb müssen Sie zum Hauptfenster zurückgehen (PROJECTOR INFORMATION), um auf das Fenster "Projector Setup" (Einstellung) zugreifen zu können.

(2) Geben Sie Daten in jedes Feld ein, setzen Sie die "Alert e-mail service" auf ON oder OFF, wählen Sie als Sprache Japanisch oder Englisch aus, setzen Sie die Einstellung "Certification setting" auf ON oder OFF, geben Sie Passwordeinstellungen an, und [RESET] für Network setting reset wählen.

<Hinweis>

- Wenn Sie die Spracheinstellung ändern, achten Sie darauf ProjectorView erneut zu starten, sodass die Änderungen wirksam werden.



In der folgenden Tabelle werden die einzelnen Optionen erläutert.

Option	Beschreibung
Projector name	Geben Sie einen eindeutigen Namen zur Identifizierung des Projektors ein.
Installed date *1	Geben Sie das Datum ein, an dem der Projektor installiert wurde.
Installed location *1	Geben Sie den Ort ein, an dem sich der Projektor befindet.
SMTP IP address *2	Geben Sie die IP-Adresse des SMTP-Servers ein, der zum Versenden von E-Mails verwendet wird (z. B. 192.168.0.1).
E-mail address *1	Geben Sie die E-Mail-Adresse für den Empfang von Warnhinweisen ein. (z. B. administrator@xxx.xxx.xxx) (bis zu 64 alphanumerische Zeichen)
E-mail from *1	Geben Sie den Absender der Warnmeldungen ein. (z. B. PJView@xxx.xxx.xxx)
Last lamp replaced date *1	Geben Sie das Datum ein, an dem der letzte Lampenwechsel durchgeführt wurde.
Last maintenance date *1	Geben Sie das Datum ein, an dem die letzte Wartung durchgeführt wurde.
Alert e-mail service	Wählen Sie aus, ob Warnmeldungen versendet werden sollen.
Language	Wählen Sie die ProjectorView -Anzeigesprache (Japanisch oder Englisch).
Certification setting	Wählen Sie aus, ob die Netzwerk-Zertifizierungseinstellung festgelegt werden soll.
Password setting	Klicken Sie auf [PASSWORD], um das Netzwerkpasswort-Einstellungsfenster aufzurufen. (Einzelheiten dazu finden Sie in Abschnitt "8.4. Festlegen des Netzwerkpassworts".)
Network setting reset	Klicken Sie auf [RESET], um das Netzwerkeinstellungen-Rücksetzfenster aufzurufen. (Einzelheiten dazu finden Sie in Abschnitt "8.5. Zurücksetzen der Netzwerkeinstellungen".)

8. ProjectorView

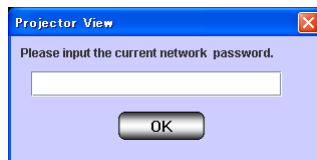
*1 Zur Dateneingabe benutzen Sie bitte Single-Byte alphanumerische Zeichen und Symbole (+ - / = * _ ! ? . , ; # \$ % & () | < > [] { } " ' @).

*2 Zur Dateneingabe benutzen Sie bitte Single-Byte numerische Zeichen und Symbole (.).

8.4. Festlegen des Netzwerkpassworts

(1) Klicken Sie im Fenster "Projector Setup" auf [PASSWORD].

- Ein Fenster wird aufgerufen, in das Sie das aktuelle Netzwerkpasswort eingeben können.



(2) Geben Sie das aktuelle Netzwerkpasswort ein, und klicken Sie auf [OK]. (Das Standardpasswort lautet "admin".)

- Wenn das Passwort korrekt ist, wird ein neues Fenster zur Eingabe eines neuen Passworts geöffnet.
- Wenn das Passwort falsch ist, eine Fehlermeldung wird angezeigt. Wenn Sie auf [OK] klicken, erscheint das aktuelle Netzwerk-Kennwortfenster wieder.



(3) Geben Sie das neue Netzwerkpasswort ein, bestätigen Sie es, und klicken Sie auf [OK].

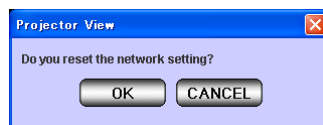
- Wenn die eingegebenen Passwörter übereinstimmen, wird das Fenster geschlossen, um die Änderungen zu speichern.
- Wenn die eingegebenen Passwörter nicht übereinstimmen, eine Fehlermeldung wird angezeigt. Wenn Sie auf [OK] klicken, erscheint das Fenster Neues Netzwerkpasswort.

8.5. Zurücksetzen der Netzwerkeinstellungen

Wenn Sie die Netzwerkeinstellungen zurücksetzen, werden alle unter 8.3. Eingabe der Projektorinformationen, angegebenen Daten und Einstellungen auf die werkseitigen Einstellungen zurückgesetzt. Jedes Feld bleibt leer, die "Alert e-mail service" wird auf AUS eingestellt, die Sprache auf Englisch, die "Certification setting" auf EIN und die Passwordeinstellung auf "admin".

(1) Klicken Sie im Fenster "Projector Setup" auf [RESET].

- Das Fenster zum Zurücksetzen der Netzwerkeinstellungen wird angezeigt.



(2) Klicken Sie auf [OK], um die Netzwerkeinstellungen wieder auf die Werkseinstellungen zurückzusetzen.

- Wenn Sie [CANCEL] klicken, wird das Fenster ohne Rückstellung der Netzwerkeinstellungen zurückgesetzt.

9. Visual PA2 (nur für Projektoren, bei denen Visual PA2 aktiviert ist)

Visual PA2 ist eine Funktion zum Anzeigen von Meldungen auf dem Projektorbildschirm.

Sie kann für alle aktiven Visual PA2-aktivierten Projektoren verwendet werden.

Zusätzlich kann der Projektor Bildschirmnachrichten mit der Text Speech-Funktion laut vorlesen. Beachten Sie, dass einige Projektoren diese Funktion nicht unterstützen. Weitere Informationen finden Sie in der Bedienungsanleitung Ihres Projektors.

<Hinweis>

- Dieser Projektor unterstützt die Text Speech-Funktion nicht.

Visual PA2 ist nicht verfügbar, wenn Sie die auf Seite 29 aufgeführten Projektoren verwenden.

Diese Funktion wird unter Bezugnahme auf die in der Projektorliste angezeigten Informationen ausgeführt. Vor der Verwendung dieser Funktion müssen Sie auf [Refresh Status] klicken, um die Liste zu aktualisieren.

9.1. Starten von Visual PA2

(1) Klicken Sie auf der Symbolleiste des Hauptbildschirms auf [Visual PA2].

- Das Fenster "Visual PA2" wird angezeigt.

The screenshot shows the 'Visual PA2' window with the following components and annotations:

- Exit** button: "Geben Sie Text ein, um Meldungen auf dem Projektorbildschirm anzuzeigen." and "Klicken Sie hier, um Visual PA2 zu beenden."
- Text** section: "Wählen Sie Farbe und Schriftart. Sie können auch die Flashtextoption wählen." (includes Color, Font, and Flashing controls)
- Frame** section: "Wählen Sie Farbe und Muster des Rahmens." (includes Color and Pattern controls)
- Location** section: "Geben Sie den Pfad der Meldungen an. Wählen Sie 'Horizontal' oder 'Vertical' und danach die relative Position." (includes Horizontal and Vertical controls)
- Text Speech** section: "Klicken Sie hier, um keine Meldungen mehr anzuzeigen." (includes Speech and Repeat controls)
- Schedule** section: "Klicken Sie hier, um in das Textfeld eingegebene Meldungen zu löschen." (includes On/Off radio buttons and an Edit button)
- Buttons** at the bottom: "Klicken Sie hier, um die in Textbox eingegebenen Meldungen zu speichern. Die für Text, Frame, Location und Text Speech festgelegten Einstellungen können ebenfalls gespeichert werden." (includes Textbox clear, Load, Save, Send, and Stop buttons)

Wählen Sie, ob Schedule auf On oder Off gesetzt sein soll. Wenn Sie auf Edit klicken, wird das Fenster "Visual PA2 Schedule" angezeigt. (Siehe Seite 27.)

(2) Text, Frame, Location und Text Speech festlegen, Text eingeben, und klicken Sie dann auf [Send].

- Alphanumerische Zeichen, Leerzeichen und Symbole einschließlich ! " # \$ % & () + , - _ / : ; < = > ? @ [] können verwendet werden.

9. Visual PA2 (nur für Projektoren, bei denen Visual PA2 aktiviert ist)

(3) Klicken Sie auf [Stop], um die Anzeige der Meldung am Projektorbildschirm zu stoppen.

<Hinweis>

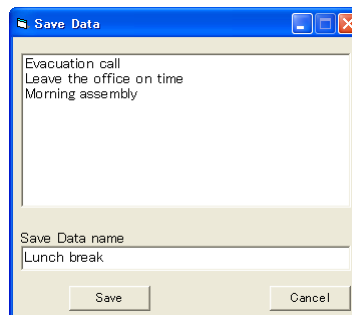
- Wenn Sie Visual PA2 beenden, während die Nachricht auf dem Projektorbildschirm angezeigt wird, kann ein Kommunikationsfehler auftreten, und ein Fehlerfenster wird u. U. angezeigt. In diesem Fall starten Sie Visual PA2 neu und klicken dann auf [Stop].

9.2. Eingegebene Nachrichten und unter Visual PA2 festgelegte Einstellungen speichern

Sie können sowohl die in die Textbox eingegebenen Nachrichten als auch die Einstellungen für Text, Frame, Location und Text Speech speichern. Diese müssen gespeichert werden, bevor Sie die Terminplanerfunktion im Visual PA2-Fenster aktivieren.

(1) Text in die Textbox eingeben, Einstellungen für Text, Frame, Location und Text Speech festlegen und dann auf [Save] klicken.

- Das "Save Data"-Fenster wird angezeigt.



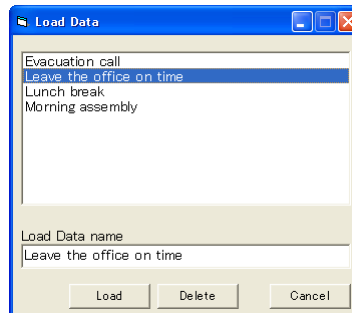
(2) Geben Sie den Datennamen unter Save Data name ein und klicken Sie auf [Save].

- Bis zu 20 Daten können gespeichert werden.

9.3. Laden von Daten aus Visual PA2

(1) [Load] anklicken.

- Das "Load Data"-Fenster wird angezeigt.



(2) Wählen Sie die Daten, die sie laden wollen, und klicken Sie [Load].

9.4. Löschen von Daten aus Visual PA2

(1) [Load] anklicken.

- Das "Load Data"-Fenster wird angezeigt.

(2) Wählen Sie die Daten, die sie löschen wollen, und klicken Sie [Delete].

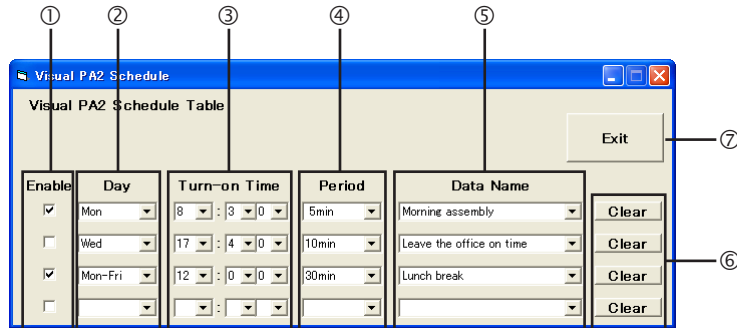
9. Visual PA2 (nur für Projektoren, bei denen Visual PA2 aktiviert ist)

9.5. Die Terminplanerfunktion von Visual PA2 konfigurieren

Mit der Terminplanerfunktion von Visual PA2 können von Ihnen gewünschte Nachrichten zu einer bestimmten Zeit auf dem Bildschirm angezeigt werden.

(1) Klicken Sie im Terminplanerbereich auf [Edit].

- Das "Visual PA2 Schedule"-Fenster wird angezeigt. (Das folgende Fenster zeigt den Fall, wenn die Pläne in drei Reihen eingegeben wurden.)



Punkt	Beschreibung
① Enable	Aktiviert die Terminplanerfunktion für einen bestimmten Tag oder eine Zeitspanne in jeder Reihe.
② Day	Wählt aus dem Pull-Down-Menü den Tag oder die Zeitspanne aus, an dem die Terminplanerfunktion aktiviert ist. (Sie können So, Mo, Di, Mi, Do, Fr, Sa, Mo-Fr, Mo- Sa, Sa-So oder jeden Tag auswählen.)
③ Turn-on Time	Wählt aus dem Pull-Down-Menü die Startzeit in der Terminplanerfunktion aus.
④ Period	Wählt aus dem Pull-Down-Menü die Zeitspanne aus, in der eine Nachricht angezeigt wird.
⑤ Data Name	Wählt aus dem Pull-Down-Menü die Nachricht aus, die auf dem Bildschirm angezeigt werden soll, wenn die Terminplanerfunktion aktiviert ist. (Es sollte vorher mehr als eine Nachricht gespeichert werden. Siehe "9.2. Eingegebene Nachrichten und unter Visual PA2 festgelegte Einstellungen speichern" auf Seite 26.)
⑥ Clear	Löscht alle Einträge aus der gewählten Reihe.
⑦ Exit	Speichert die Änderungen und schließt das Fenster.

(2) Einstellungen (② bis ⑤) konfigurieren und die Kontrollkästchen für ① aktivieren/deaktivieren.

- Bis zu zehn Terminpläne können mit Hilfe der vier Reihen in der Tabelle konfiguriert werden. (Sie können einen Terminplan für jede Reihe konfigurieren.)
- Wenn kein Plan eingegeben wird, hat die Tabelle standardmäßig nur eine Reihe. Es wird automatisch eine neue Reihe hinzugefügt, sobald Sie die Werte für ②, ③, ④, und ⑤ in die erste Reihe eingeben. Auf diese Weise werden bis zu zehn Reihen automatisch zur Tabelle hinzugefügt.

(3) Zum Schließen des Fensters auf [Exit] klicken.

<Hinweis>

- Wurde ein Terminplan konfiguriert, wird er automatisch ausgeführt, auch wenn das Visual PA2-Fenster nicht angezeigt wird.
- Wenn Sie Ihre Nachrichten manuell aus Visual PA2 senden, während ein Terminplan ausgeführt wird, haben diese Nachrichten eine höhere Priorität als der Terminplan. Zudem schließt sich das Visual PA2-Fenster automatisch, wenn die Einstellungen eines gerade ausgeführten Terminplans geändert werden.
- Es kann nicht mehr als ein Terminplan zum gleichen Zeitpunkt am gleichen Tag konfiguriert werden.
- Die Zeitplaneinstellung wird ausgeführt, während "ProjectorView Global+" in Betrieb ist.
- Je nach Betriebsbedingungen, beispielsweise wenn sehr viele Projektoren bedient werden müssen, können Zeitverzögerungen zwischen der Startzeit von Visual PA2 und der Startzeit eines Terminplans auftreten.
- Wenn das Network Time Protocol (NTP) zur automatischen Synchronisation mit einem Internetzeitserver verwendet wird, entspricht die Startzeit eines vorkonfigurierten Terminplans unter Umständen nicht der Uhr des Projektors, und der Terminplan wird möglicherweise nicht ausgeführt.
- Wenn die automatische Zeitanpassung an die Sommerzeit aktiviert wurde, kann es passieren, dass die Zeitplanoperation evtl. nicht ausgeführt wird, da die Zeit vor und nach der Umstellung automatisch angepasst wird.

10. Einrichten von Telnet (nur für Projektoren, bei denen Telnet aktiviert ist)

Sie können das Passwort für ProjectorView, ein Webbrowser-basiertes Fernsteuerungs- und Überwachungswerkzeug für Netzwerkprojektoren, und das branchenübliche PLink-basierte Remote-Projektor-Managementwerkzeug, die Anzeigesprache in der ProjectorView, den LAN-Steuermodus sowie den PLink-Zertifizierungsmodus durch Ausführen von Telnet auf dem Projektorbildschirm festlegen.

Telnet ist nicht verfügbar, wenn Sie einen anderen als die auf Seite 29 aufgeführten Projektoren verwenden. Konfigurieren Sie in diesem Fall die obigen Einstellungen in der ProjectorView.

<Hinweis>

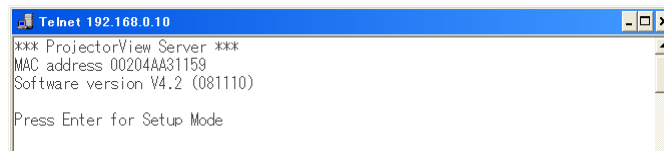
- Telnet ist standardmäßig unter Windows Vista deaktiviert. Gehen Sie zum Bedienfeld und wählen Sie [Programs and Features] (Programme und Funktionen), um Telnet zu aktivieren. Wählen Sie in der linken Spalte [Turn Windows features on or off] (Windows Funktionen ein- oder ausschalten) und markieren Sie das Kontrollfeld neben Telnet.

(1) Wählen Sie auf dem Hauptbildschirm aus der Projektorliste den über Telnet zu konfigurierenden Projektor aus.

- Führen Sie Telnet immer nur jeweils auf einem Projektor aus. Es können nicht mehrere Projektoren gleichzeitig eingerichtet werden.

(2) Klicken Sie auf der Symbolleiste des Hauptbildschirms auf [Telnet].

- Ein Befehls-Eingabeaufforderungsfenster wird geöffnet.
- Eine Fehlermeldung wird angezeigt, wenn der ausgewählte Projektor nicht Telnet-fähig ist. Sollte dies der Fall sein, konfigurieren Sie den Projektor per ProjectorView.



```
Telnet 192.168.0.10
*** ProjectorView Server ***
MAC address 00204AA31159
Software version V4.2 (081110)
Press Enter for Setup Mode
```

(3) Drücken Sie die Taste [Enter], wenn der obige Bildschirm angezeigt wird.

<Hinweis>

- Drücken Sie die Eingabetaste [Enter] innerhalb von fünf Sekunden. Anderenfalls wird die Verbindung beendet, und die Betätigung der Eingabetaste [Enter] wird nicht erkannt. Beenden Sie in diesem Fall die Befehls- Eingabeaufforderung, und starten Sie sie erneut.

(4) Setup-Menüs werden angezeigt.



```
Telnet 192.168.0.10
*** ProjectorView Server ***
MAC address 00204AA31159
Software version V4.2 (081110)
Press Enter for Setup Mode

*** basic parameters
Hardware: Ethernet TPI
IP addr 192.168.0.10, no gateway set

Application version V4.2
***** Channel 1 *****
Baudrate 9600, I/F Mode 4C, Flow 00

Change Setup:
0 Password Setup
1 language
3 LAN-Controlled Mode
5 PLink certification Mode
7 factory defaults
8 exit without save
9 save and exit
Your choice ? 0
```

Weitere Informationen zu Telnet finden Sie im Handbuch LAN Control Utility, das sich im Lieferumfang des Projektors befindet.

11. Sonstiges

11.1. Fehlersuche

- **Der Projektor kann nicht erkannt werden.**

Der Projektor wird evtl. aufgrund der Firewall-Einstellung nicht automatisch erkannt. In diesem Fall sollte die Kommunikation von "ProjectorView Global+" als Ausnahme der Firewall registriert werden. Informationen zum Einstellen der Firewall finden Sie im Handbuch der Software zur Konfiguration der Firewall.

- **Die Fernbedienung funktioniert nicht ordnungsgemäß.**

Der Vorgang kann evtl. erst durchgeführt werden, nachdem der vorherige Vorgang abgeschlossen wurde. Warten Sie in diesem Fall einen Augenblick, und führen Sie den Vorgang erneut aus. Überzeugen Sie sich darüber hinaus, ob die Netzwerkeinstellung, wie z. B. die IP-Adresse korrekt ist.

- **Die Anwendung reagiert nicht mehr ("No reply").**

Da es einige Zeit dauern kann, bis die automatische Statusabfrage durchgeführt wurde, kann die Anwendung in dieser Zeit nicht verwendet werden, und "No reply" wird evtl. angezeigt. Warten Sie einen Augenblick, bis die Verarbeitung beendet wurde.

- **Die Anwendung kann manchmal nicht bedient werden.**

Während des Abrufens des Projektorstatus kann die Anwendung nicht verwendet werden. Wenn der Projektor ausgeschaltet ist oder nicht angeschlossene Projektoren registriert werden, kann das Abrufen des Projektorstatus längere Zeit in Anspruch nehmen, da bis zum Timeout gewartet wird. In diesem Fall können Sie die Abfragezeit reduzieren, indem Sie unnötig registrierte Projektoren löschen.

- **Projektoren können nicht gesteuert werden. Der Projektorstatus wird nicht angezeigt.**

Starten Sie die Anwendung neu. Bleibt das Problem bestehen, führen Sie die Funktion "Initialize Network Configuration" auf dem Setup-Bildschirm aus oder versuchen Sie den Befehl "7 factory defaults" über eine Telnet-Verbindung. In diesem Fall müssen Sie jedoch die Einstellungen des Projektors erneut vornehmen, da sie auf die Standardwerte zurückgesetzt werden.

11.2. Unterstützte Projektoren

- "Telnet" ist bei den folgenden Projektortypen verfügbar. Einzelheiten finden Sie in der Bedienungsanleitung "LAN Control Utility" des Projektors.
- "Visual PA2" ist bei den folgenden Projektortypen nicht verfügbar.
- Wenn Sie ProjectorView bei den folgenden Projektortypen verwenden, lesen Sie das dem Projektor beigelegte Benutzerhandbuch "LAN Control Utility".

XD2000U, XD1000U, WD2000, XL550U, XL650U, HL650U, WL639U, XL1550U, XL2550U, WL2650U, HL2750U, MH2850U, FL7000U, WL6700U, XL6600U, XL6500U, FL7000U(BL), FL7000LU, WL6700LU, XL6600LU, XL6500LU, HD8000, FL6900U, XD3200U, WD3300U, XD221U, XD221U-ST, XD2000U(K), WD2000(K), XL550U(K), XL650U(K), HL650U(K), WL639U(K), XL1550U(K), XL2550U(K), WL2650U(K), FL7000U(K), WL6700U(K), XL6600U(K), XL6500U(K), XD221U(K)
--